

## NL

### Aansprakelijkheidsbeperking

De firma Jöllenbeck GmbH kan in geen geval aansprakelijk worden gesteld voor schade veroorzaakt door verlies van eigendom, winst- of omzetverlies, kosten voor wisselstukken, onvoorzien uitgaven door werkonderbreking of andere schade. In geen geval kan een schadevergoeding worden geëist, die de aankoopprijs van het product overschrijft.

**Het voorkomen van gehoorschade**  
BELANGRIJK: Het gebruik van oor- of koptelefoons en het zich blootstellen aan grote geluidsterktes gedurende langere tijd kan blijvende gehoorschade veroorzaken.

### Garantie

Voor dit product geldt een garantie van twee jaar vanaf verkoopdatum op de werking en alle ingebouwde onderdelen.

### Conformiteit

Velden met een sterke statische, elektrische of hoogfrequente lading (radiotoestellen, draadloze telefoons, GSM-telefoons, ontladingen van microgolven) kunnen van invloed zijn op de werking van het apparaat (de apparaten). Probeer in dat geval de afstand tot de storende apparaten te vergroten.

## RU

### Ограничение ответственности

Компания Jöllenbeck GmbH не несет ответственности за косвенные убытки, как то: повреждение или потеря имущества, неполучение прибыли или доходов, расходы на запчасты, расходы на неудобства в связи с перерывом в работе и прочие убытки. Ни при каких обстоятельствах не принимаются претензии, сумма которых превышает покупную стоимость изделия.

### Опасность для слуха

**ВНИМАНИЕ:** Использование наушников, вставляемых в уши или надеваемых на голову, а также длительное прослушивание громкой музыки может привести к необратимым повреждениям слуха.

### Гарантия

На данное изделие и все встроенные части действует гарантия в течение 2 лет с даты покупки.

### Заявление о соответствии

Из-за влияния сильных статических, электрических или высокочастотных полей (включенные радиостановки, мобильных телефонов, микроволновых печей) могут возникнуть радиопомехи. В этом случае нужно увеличить расстояние от источников помех.

## SI

### Omejitve odgovornosti

Jöllenbeck GmbH nikakor ne prevzema odgovornosti za škodo kot so poškodbe ali izguba imetja, upad dobička ali prometa, stroški za nadomestne dele, izdatki za nevarnosti zaradi prekinitve storitev ali druge poškodbe. Pod nobenimi pogoji ni mogoče uveljavljati pravic, ki presegaajo kupno ceno izdelka.

### Izogibanje okvaram sluha

**POZOR:** Uporaba ušesnih in naglavnih slušalk ter dolgotrajno poslušanje pri visoki glasnosti lahko privede do trajne okvare sluha.

### Garancija

Za ta proizvod vam v primeru dokazanih napak v materialu ali pri proizvodnji damo garancijo za dobo dve leti, ki velja od datuma nakupa.

### Skladnost

Pod vplivom močnih statičnih, električnih ali visoko frekvenčnih polj (radijske naprave, mobilni telefoni, mikrovalovne peči) lahko pride do motenj delovanja naprave (naprav). V tem primeru poskusite povečati razdaljo do motečih naprav.

## HU

### Felelősség korlátozása

A Jöllenbeck GmbH semmilyen esetben nem vállal felelősséget káresemények következményeier, mint pl. tulajdon sértése vagy elvesztése, nyereség- vagy forgalom elmaradása, pótkatrészek költsége, szolgáltatás megszakítása miatt kellemetlenségek okán vagy más kár miatt felmerülő kiadások. Semmilyen körülmények között nem támasztható olyan igény, amely meghaladja a termék vételárát.

### Halláskárosodás elkerülése

**FIGYELEM:** Fül- vagy fejhallgatók használata, valamint hosszú ideig tartó magas hangerőn történő használat tartós halláskárosodáshoz vezethet.

### Garancia

Ezen termékre a vásárlás dátumától számított két év garanciát vállalunk a kidolgozásra és minden beépített alkatrészre.

### Megfelelés

Erdő statikus, elektromos vagy nagyfrekvenciájú mezők (rádióberendezések, mobiltelefonok, vezetékmentes telefonok, mikrohullámú sütők, kisülések) hatására a készülék (a készülékek) működési zavara léphet fel. Ebben az esetben próbálja meg növelni a távolságot a zavaró készülékekhez.

## BG

### Ограничение на отговорността

Jöllenbeck GmbH в никакъв случай не поема отговорност за последствията от щети, като повреди или загуба на собственост, загуби от приходи или оборот, разходи за резервни части, разходи за неприятности поради прекъсване на работа или други щети. При никакви обстоятелства не могат да се признаят искове, които надхвърлят продажната цена на продукта.

### Prevenca poškození sluchu

**POZOR:** Používání náhlavních sluchátek resp. sluchátek do uší a dlouhý poslech při vysoké hlasitosti mohou způsobit trvalé poškození sluchu.

### Záruka

Na tento výrobek poskytujeme záruku dva roky od data prodeje. Záruka se vztahuje na zpracování a všechny použité komponenty.

### Prohlášení o shodě

Za působení silných statických, elektrických, nebo vysokofrekvenčních polí (rádiová zařízení, mobilní telefony, mikrovlnné výboje) může dojít k omezení funkčnosti přístroje (přístrojů). V takovém případě se pokuste zvětšit distanci k rušivým přístrojům.

## CZ

### Omezení odpovědnosti

Společnost Jöllenbeck GmbH neodpovídá za následné škody, tj. za škody na majetku či jeho ztrátu, úšly zisk či obrat, náklady na náhradní díly, výdaje za nepřijemnosti v důsledku přerušení činnosti a další škody. V žádném případě nelze uplatňovat nároky přesahující kupní cenu výrobku.

### Prevenca poškození sluchu

**POZOR:** Používání náhlavních sluchátek resp. sluchátek do uší a dlouhý poslech při vysoké hlasitosti mohou způsobit trvalé poškození sluchu.

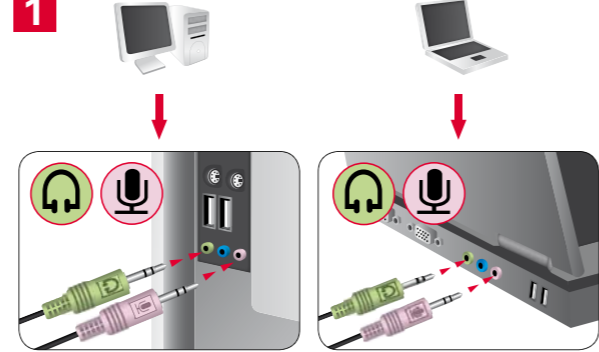
### Záruka

Na tento výrobek poskytujeme záruku dva roky od data prodeje. Záruka se vztahuje na zpracování a všechny použité komponenty.

### Prohlášení o shodě

Za působení silných statických, elektrických, nebo vysokofrekvenčních polí (rádiová zařízení, mobilní telefony, mikrovlnné výboje) může dojít k omezení funkčnosti přístroje (přístrojů). V takovém případě se pokuste zvětšit distanci k rušivým přístrojům.

## 1



## 2



## 3



## 4



## NL

1. Verwijder de beschermkapjes en sluit de jack pluggen van de headset aan op de geluidskaart. Let er goed op dat u de plug van de hoofdtelefoon aansluit op de luidsprekeruitgang en de plug van de microfoon op de microfooningang van de geluidskaart.

2. Controleer voordat u de hoofdtelefoon opzet, of de volumeregeling in de kabelafstandsbediening is ingesteld op minimaal vermogen.

3. Controleer voordat u de hoofdtelefoon opzet, of de volumeregeling in de kabelafstandsbediening is ingesteld op minimaal vermogen.

4. Verstel de microfoon in hoogte zodat die zich op ongeveer 2 tot 3 cm van uw mond bevindt.

## RU

1. Снять защитные колпачки и вставить штекеры гарнитуры в разъемы звуковой карты. Следить за тем, чтобы штекер наушников был вставлен в выход для динамиков, а штекер микрофона – во вход для микрофона на звуковой карте.

2. Перед надеванием гарнитуры проследить за тем, чтобы регулятор громкости на пульте управления на кабеле был переведен на минимальную громкость.

3. Подогнать гарнитуру с обеих сторон к размеру головы.

4. Отрегулировать микрофон по высоте, он должен находиться на расстоянии 2-3 см от рта.

## SI

1. Odstranite zaščitne pokrovrčke in zatični vtič slušalk priključite na zvočno kartico. Pazite na to, da vtič slušalk priključite na izhodu za zvočnik in vtič mikrofona na vhod za mikrofoni pri zvočni kartici.

2. Pred namestitvijo slušalk pazite na to, da je glasnost zvoka na kabelskem daljinskem upravljalniku nastavljen na minimum.

3. Dolžino naglavnega traku na obeh straneh seta slušalk prilagodite svoji velikosti glave.

4. Mikrofoni nastavite po višini in ga speljite približno do 2 do 3 cm pred ustni.

## HU

1. Távolítsuk el a védőkupakokat és csatlakoztassuk a headset jack dugóját a hangkártyára. Ügyeljünk arra, hogy a fülhallgató dugaszát a hangfalkeimenetre és a mikrofon dugaszát a hangkártya bemenetére csatlakoztassuk.

2. A headset felhelyezése előtt ügyeljünk arra, hogy a vezetékes távirányító hangszabályzója a legkisebbre legyen állítva.

3. A fejpánt hosszát a headset két oldalán a saját fejméretre kell beállítani.

4. A mikrofon magasságát állítsuk be és 2-3 cm-re tegyük a szánkólól.

## CZ

1. Odstranit ochranné uzávěry a západkové konektory Headsetu napojit na zvočnicko kartico. Dbát na to, aby byly konektory sluchátek napojeny na výstup reproduktoru a konektor mikrofoni napojen na vstup mikrofoni soundkarty.

2. Před nasazením Headsetu dbát na to, aby byl regulátor hlasitosti na kabelovém dálkovém ovládní nastavený na minimální hlasitost.

3. Přizpůsobit délku záhlavního řemenu na obou stranách Headsetu vlastní velikosti hlavy.

4. Nastavit mikrofoni ve výšce a vést cca. 2 až 3 cm před ústa.

## GR

1. Απομακρύνετε τα καλύμματα προστασίας και συνδέστε τα βύσματα των ακουστικών στην κάρτα ήχου. Προσέξτε ότι το βύσμα ακουστικού συνδέεται στην έξοδο ηχείου και το βύσμα μικρόφωνου στην είσοδο μικρόφωνου της κάρτας ήχου.

2. Πριν από την τοποθέτηση των ακουστικών προσέξτε ότι ο ρυθμιστής έντασης στο τηλεχειριστήριο κλωδίου πρέπει να έχει ρυθμιστεί στην ελάχιστη ένταση.

3. Προσαρμόστε το μήκος της στεφάνης κεφαλής και στις δύο πλευρές των ακουστικών στο μέγεθος του κεφαλιού.

4. Ρυθμίστε το μικρόφωνο ως προς το ύψος και οδηγήστε το περίπου 2 έως 3 εκατοστά μπροστά από το στόμα.

## BG

1. Отстранете защитните капачки и включете жак-кoneктора на слушалките към звуковата карта. Обърнете внимание на това конекторите на слушалките да са включени към изхода на високоговорителите, а конекторът за микрофона се включва към звуковата карта.

2. Преди поставянето на слушалките обърнете внимание на това силата на звука на кабелното дистанционно управление да е настроена на минималното ниво.

3. Дължината на лентата от двете страни на слушалките се настройва към собствения размер на главата.

4. Микрофонът се повдига и се оставя на разстояние около 2 до 3 cm от устата.

## SE

1. Ta bort skyddskåporna och anslut headsetets telepluggar till ljudkortet. Observera att hörurskontakten måste kopplas till högtalarutgången och mikrofonkontakten till mikrofoningången på ljudkortet.

2. Kontrollera att volymreglaget på kabelfjärrkontrollen är inställt på lägsta nivå innan du sätter på dig headsetet.

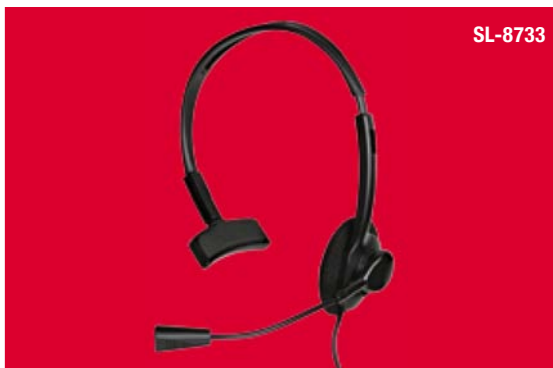
3. Anpassa bandets längd på båda sidorna av headsetet så att det passar till ditt huvud.

4. Ställ in höjden på mikrofonen och sätt den ungefär 2 - 3 cm framför munnen.

SPEEDLINK®

# IUNO MONO PC HEADSET

SPEEDLINK®



SL-8733

## QUICK INSTALL GUIDE

VERS. 1.0

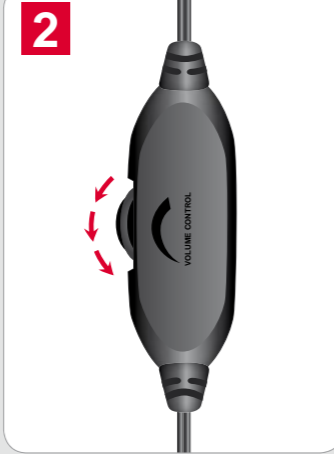
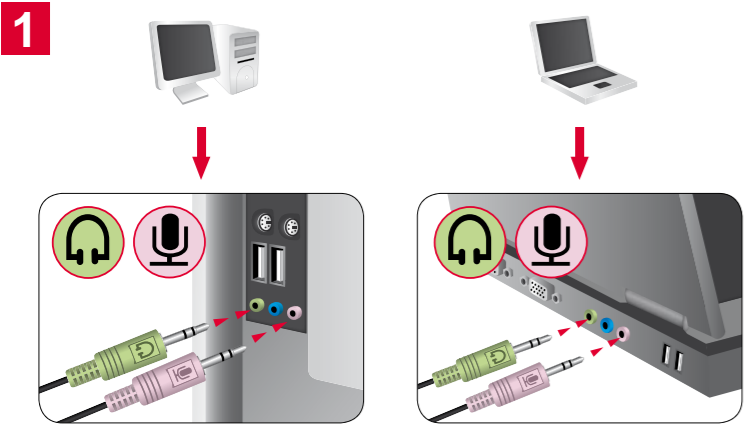
SPEEDLINK®

www.speedlink.com

### SUPPORT

A support form is available on our website: [www.speedlink.com](http://www.speedlink.com). Alternatively you can e-mail our technical support team directly: [support@speed-link.com](mailto:support@speed-link.com)

©2009 Jöllenbeck. All rights reserved. SPEEDLINK® the SPEEDLINK word mark and the SPEEDLINK swoosh are registered trademarks of Jöllenbeck GmbH. All other trademarks are the property of their respective owners. Jöllenbeck shall not be made liable for any errors that may appear in this manual. Information contained herein is subject to change without prior notice. JÖLLENBECK GmbH, 27404 Weertzen, GERMANY



## EN

1. Remove the protective plastic caps and then plug the headset into the soundcard. In doing so, make sure that the headphone connector is plugged into the speaker output and the microphone connector is plugged into the microphone input on the soundcard.
2. Before mounting the headset, make sure that the volume control on the in-line remote is set to a minimum level.
3. Adjust the length of the headband on both sides of the headset to suit the size of your head.
4. Adjust the microphone so it is positioned around 2 to 3cm from your mouth.

## DE

1. Schutzkappen entfernen und die Klinkenstecker des Headsets an die Soundkarte anschließen. Darauf achten, dass der Kopfhörerstecker an den Lautsprecheranschluss und der Mikrofonstecker an den Mikrofoneingang der Soundkarte angeschlossen wird.
2. Vor dem Aufsetzen des Headsets darauf achten, dass der Lautstärkeregler an der Kabelfernbedienung auf minimale Lautstärke gestellt ist.
3. Die Länge des Kopfbands auf beiden Seiten des Headsets an die eigene Kopfgröße anpassen.
4. Das Mikrofon in der Höhe verstellen und etwa 2 bis 3 cm vor den Mund führen.

## FR

1. Retirer les caches protecteurs et raccorder les connecteurs jack du combiné casque-micro à la carte son. Faire attention à bien relier la fiche du casque à la sortie haut-parleurs et la fiche du microphone à l'entrée microphone de la carte son.
2. Avant d'enfiler le combiné casque-micro, vérifier que la commande de volume est réglée sur le minimum sur la télécommande filaire.
3. Ajuster la longueur de l'arceau aux deux côtés du combiné casque-micro en fonction de la taille de votre tête.
4. Régler la hauteur du microphone et le placer à 2 ou 3 cm devant la bouche.

## ES

1. Retira las caperuzas de protección y enchufa el conector tipo jack del Headset a la tarjeta de sonido. Ten cuidado para no confundir los conectores, el de auriculares va a la salida de altavoces y el del micrófono a la entrada de micrófonos de la tarjeta de sonido.
2. Antes de ponerte el headset ten cuidado para que el volumen que está en el cable de mando a distancia se encuentre al mínimo.
3. La longitud de la diadema se adapta al tamaño de la cabeza en ambos lados del headset.
4. El micrófono es extensible y se coloca a unos 2 a 3 cm de la boca.

## IT

1. Togliere i cappucci di protezione e collegare i jack dell'headset alla scheda audio. Accertarsi che il jack della cuffia sia collegato all'uscita altoparlanti e il jack del microfono all'ingresso microfono della scheda audio.
2. Prima di indossare l'headset, accertarsi che il regolatore di volume sul telecomando a filo sia impostato al minimo.
3. Adattare la lunghezza dell'archetto su entrambi i lati dell'headset alla dimensione della testa.
4. Regolare il microfono in altezza e avvicinarlo alla bocca ad una distanza di 2-3 cm.

## PL

1. Zdejmij zatyczki, a następnie wtyczki zestawu słuchawkowego podłącz do karty dźwiękowej. Zwróć uwagę, by wtyczka słuchawkowa została podłączona do wyjścia głośnikowego a wtyczka mikrofonowa do wejścia mikrofonu karty dźwiękowej.
2. Przed założeniem zestawu słuchawkowego upewnij się, czy pokrętko regulacji głośności w pilocie zdalnego sterowania jest ustawione na minimalny poziom głośności.
3. Dostosuj długość pasków po obu stronach zestawu słuchawkowego.
4. Ustaw wysokość mikrofonu i przystaw mikrofon do ust z zachowaniem odstepu około 2-3 cm.

## DK

1. Fjern beskyttelseshæfterne og tilslut jackstikket fra dit headset til lydkortet. Hold øje med at høretelefonernes stik tilsluttes til højtalerrudgangen og mikrofonstikket til lydkortets mikrofonindgang.
2. Inden du sætter dit headset på bør du holde øje med, at lydstyrke regulatoren på kabelfjernbetjeningen er indstillet på minimal lydstyrke.
3. Tilpas længden af båndet på begge sider af dit headset til din egen hovedstørrelse.
4. Juster mikrofonens højde og placer den ca. 2.3 cm fra munden.

## TR

1. Koruyucu kapakları çıkarın ve kulaklık jack fişini ses kartına bağlayın. Kulaklık fişinin ses kartı hoparlör çıkışına ve mikrofon fişinin mikrofon girişine bağlanmasına dikkat edin.
2. Kulaklığı takmadan önce kablo uzaktan kumandadaki ses seviyesi ayarlayıcısının aşağı ses seviyesine ayarlanmış olmasına dikkat edin.
3. Baş bandının uzunluğunu kulaklığın her iki tarafında kendinize göre ayarlayın.
4. Mikrofon yüksekliğini ayarlayın ve ağızın yakl. 2 - 3 cm önüne getirin.

## EN

**Limitation of liability**  
Jölllenbeck GmbH shall not be liable for damages such as damages to or loss of property, profit or turnover losses, costs for spare parts, expenses for inconveniences arising from the interruption of a service or any other damages. Claims which exceed the purchasing price of the product may not be asserted under any circumstances.

**Avoiding hearing damage**  
WARNING: The use of ear or headphones as well as listening to audio for extended periods at loud volume levels may cause permanent hearing damage.

**Warranty**  
We warrant this product for two years from the date of purchase in respect of workmanship and all built-in components.

**Declaration of Conformity**  
Operation of the device (the devices) may be affected by strong static, electrical or high-frequency fields (radio installations, mobile telephones, microwave discharges). If this occurs, try increasing the distance between the devices that are causing interference.

## DE

**Haftungsbeschränkung**  
Die Jölllenbeck GmbH haftet in keinem Fall für Schadensfolgen wie Schäden an oder Verlust von Eigentum, Gewinn- oder Umsatzverluste, Kosten für Ersatzteile, Ausgaben für Unannehmlichkeiten durch Dienstunterbrechung oder andere Schäden. Unter keinen Umständen können Ansprüche geltend gemacht werden, die den Kaufpreis des Produkts übersteigen.

**Vermeidung von Hörschäden**  
ACHTUNG: Die Benutzung von Ohr- oder Kopfhörern sowie langes Hören großer Lautstärken kann zu dauerhaften Hörschäden führen.

**Garantie**  
Für dieses Produkt gewähren wir Ihnen eine Garantie von zwei Jahren ab Kaufdatum auf Verarbeitung und alle eingebauten Teile.

**Konformitäts Hinweis**  
Unter Einwirkung von starken statischen, elektrischen oder hochfrequenten Feldern (Funkanlagen, Mobiltelefonen, Mikrowellen Entladungen) kann es zu Funktionsbeeinträchtigungen des Gerätes (der Geräte) kommen. Versuchen Sie in diesem Fall, die Distanz zu den störenden Geräten zu vergrößern.

## FR

**Limitation de responsabilité**  
La société Jölllenbeck GmbH décline toute responsabilité pour les conséquences de dommages telles que les dégradations, la perte de biens, les pertes de gains ou de chiffre d'affaires, les frais de pièces détachées, les dépenses dues aux désagréments occasionnés par l'interruption de services ou autres dommages. Il n'est en aucun cas possible de faire valoir des prétentions dépassant le prix d'achat du produit.

**Pour éviter des lésions auditives**  
ATTENTION : l'utilisation d'écouteurs et d'oreillettes et l'écoute prolongée à haut volume peuvent entraîner des lésions auditives durables.

**Garantie**  
Nous accordons sur ce produit une garantie de deux ans à compter de la date d'achat couvrant les défauts de fabrication et tous les composants.

**Conformité**  
La présence de champs statiques, électrostatiques ou à haute fréquence intenses (installations radio, téléphones mobiles, décharges de micro-ondes) peut perturber le bon fonctionnement de l'appareil (ou des appareils). Dans ce cas, essayez d'éloigner les appareils à l'origine des perturbations.

## IT

**Limitazione della responsabilità**  
La Jölllenbeck GmbH non risponde in nessun caso per conseguenze dannose come danni alla o perdita della proprietà, perdita di utile o di fatturato, costi per pezzi di ricambio, spese per inconvenienti a causa di interruzione del servizio o altri danni. In nessun caso potranno essere avanzate richieste che superino il prezzo d'acquisto del prodotto.

**Evitare danni all'udito**  
ATTENZIONE: l'uso di auricolari o cuffie nonché l'ascolto prolungato a volume elevato può provocare danni permanenti dell'udito.

**Garanzia**  
Per questo prodotto concediamo una garanzia della durata di due anni a partire dalla data di acquisto. La garanzia copre i difetti di fabbricazione, nonché quelli dei componenti integrati.

**Conformità**  
L'esposizione a campi statici, elettrici o elettromagnetici ad alta frequenza (impianti radio, cellulari, scariche di microonde) potrebbe compromettere la funzionalità del dispositivo (dei dispositivi). In tal caso cercare di aumentare la distanza dalle fonti di interferenza.

## ES

**Limitación a la garantía**  
Jölllenbeck GmbH no se responsabiliza en ningún caso por los daños causados tales como desperfectos, o pérdidas ocasionales de la propiedad privada, pérdida de beneficios o ventas, costos de repuestos, deterioros o interrupciones ocasionales del servicio o cualquier otro perjuicio inherente. Nunca se podrá solicitar resarcimiento de daños por un valor superior al del precio de venta del producto.

**Cómo evitar daños de audición**  
ATENCIÓN: La utilización prolongada de auriculares, cascos o de botón, y la audición a alto volumen pueden acarrear daños auditivos de larga duración.

**Forebyggelse af høreskader**  
BEMÆRK: Brug af øre- eller hovedtelefoner samt langvarig lytning med høj lydstyrke kan føre til varige høreskader.

**Garanti**  
Este producto tiene una garantía de dos años a partir de la fecha de compra tanto para defectos de fabricación como de sus componentes.

**Declaración de conformidad**  
Bajo los efectos de fuertes campos eléctricos, estáticos o de alta frecuencia (emisores, teléfonos inalámbricos y móviles, descargas de microondas) pueden aparecer señales parásitas que perturben el buen funcionamiento del aparato (los aparatos). En caso necesario conviene que la distancia con los aparatos implicados sea la mayor posible.

## DK

**Begrænset ansvar**  
Jölllenbeck GmbH hæfter ikke på nogen måde for følgeskader såsom skader på eller tab af ejendom, indtjenings- eller omsætningsstab, udgifter til reservedele, udgifter i forbindelse med gener på grund af manglende arbejdsdygtighed eller andre skader. Der kan under ingen omstændigheder stilles krav, der overstiger produktets købspris.

**Forebyggelse af høreskader**  
BEMÆRK: Brug af øre- eller hovedtelefoner samt langvarig lytning med høj lydstyrke kan føre til varige høreskader.

**Garanti**  
På dette produkt giver vi en garanti på to år fra købsdatoen for dets forarbejdning og alle indbyggede dele.

**Oversættelseserklæring**  
Stærke statiske, elektriske felter eller felter med en høj frekvens (radioanlæg, mobiltelefoner, udladning af mikrobølger) kan påvirke enhedens (enhedernes) funktion. Forsøg i dette tilfælde at forstørre afstanden til de forstyrrende enheder.

## PL

**Ograniczenie odpowiedzialności**  
Firma Jölllenbeck GmbH w żadnym wypadku nie odpowiada za uszkodzenia czy utratę własności, stratę dochodów, kosztów obsługi, koszty części wymiennych, wydatki niezgodnie spowodowane zakazaniem świadczenia usługi lub inne szkody. W żadnym wypadku nie będą uwzględniane roszczenia, które przekraczają cenę zakupu produktu.

**Zapobieganie uszkodzeniu słuchu**  
UWAGA: Korzystanie z słuchawek oraz długotrwałe słuchanie przy ustawionej dużej głośności może prowadzić do trwałego uszkodzenia słuchu.

**Gwarancja**  
Na niniejszy produkt udzielamy Państwu gwarancji na okres dwóch lat od daty zakupu obejmującą obróbkę i wszystkie budowane elementy.

**Zakłócenia Zgodność**  
Silne pola elektrostatyczne, elektryczne lub elektromagnetyczne o wysokiej częstotliwości (urządzenia radiowe, emisores, telefonos inalámbricos y móviles, descargas de microondas) pueden aparecer señales parásitas que perturben el buen funcionamiento del aparato (los aparatos). En caso necesario conviene que la distancia con los aparatos implicados sea la mayor posible.

## TR

**Sorumluluk kısıtlaması**  
Jölllenbeck GmbH hiçbir şekilde mal hasarı veya kaybı, kâr veya satış zararları, yedek parça masrafları, hizmet kesintileri sonucu oluşan sınırlar içi girilen masraflar veya diğer zararlar gibi hasarlar için sorumlu tutulamaz. Ürünün satış fiyatını geçen hak taleplerinde kesinlikle bulunamaz.

**Duyma sorunlarının önlenmesi**  
DİKKAT: Kulaklıkların kullanılması ve uzun süreli yüksek sesle dinleme, uzun süreli duyma kusurlarına neden olabilir.

**Garanti**  
Bu üründe, satın alma tarihini takip eden iki yıl boyunca işçilik ve taklîm tüm parçalara yönelik garanti veriyoruz.

**Uygunluk**  
Güçlü statik, elektrikli veya yüksek frekanslı alanların etkisi ile (radyo istasyonları, mobil telefonlar, mikrodalga bosalımları) cihazın (cihazların) işlevleri kısıtlanabilir. Bu durumda parazit yapan cihazlara mesafeyi uzatmaya çalışın.