

Bedienungsanleitung

5.1 Audio Card PCI

ACHTUNG:

Dieses Produkt ist für den Einbau in einen IBM AT oder dazu kompatiblen Personalcomputer, der durch CSA/TÜV/UL geprüft wurde, bestimmt. Bitte überprüfen Sie im Benutzerhandbuch Ihres Computers oder durch Anfrage beim Hersteller, ob Ihr PC für den Einbau von Erweiterungskarten durch den Anwender geeignet ist.

Wichtig!

Bevor Sie dieses Produkt verwenden, lesen Sie bitte die Sicherheits- und Warnhinweise im Handbuch. Bewahren Sie dieses Handbuch auf, um zu einem späteren Zeitpunkt darauf zurückgreifen zu können.

Haftungsausschluss

Die Jöllenbeck GmbH übernimmt keine Haftung für Schäden am Produkt oder Verletzungen von Personen aufgrund von unachtsamer, unsachgemäßer, falscher oder nicht vom Hersteller angegebener zweckmäßiger Verwendung des Produkts.

Die Jöllenbeck GmbH haftet nicht für Schäden am Produkt oder an Produkten anderer Anbieter, die durch fehlerhafte Komponenten anderer Anbieter entstehen.

Handhabung

Gehen Sie mit dem Produkt äußerst vorsichtig um. Berühren Sie ein geerdetes Metallteil (z. B. das Computergehäuse), bevor Sie die Soundkarte in die Hand nehmen, um Defekte aufgrund von statischer Entladung zu verhindern. Fassen Sie nicht auf die Leiterbahnen und vermeiden Sie den Kontakt Ihrer Kleidung mit der Platine. Halten Sie das Gerät von Flüssigkeiten fern.

Fehlerbeseitigung/Reparatur

Versuchen Sie nicht, das Gerät selbst zu warten oder zu reparieren. Überlassen Sie jegliche Wartungsarbeiten dem zuständigen Fachpersonal. Nehmen Sie keine Veränderungen am Gerät vor. Dadurch verlieren Sie jegliche Garantieansprüche.

Feuchtigkeit/Wärmequellen

Verwenden Sie das Gerät nicht in der Nähe von Wasser (z. B. Waschbecken, Badewannen etc.), und halten Sie es von Feuchtigkeit, tropfenden oder spritzenden Flüssigkeiten sowie Regen fern. Setzen Sie das Gerät keinen hohen Temperaturen, hoher Luftfeuchtigkeit oder direktem Sonnenlicht aus.

Reinigung

Reinigen Sie die Soundkarte nur mit speziell für diesen Zweck hergestellten Druckluft-Sprühflaschen.

Bestimmungsgemäßer Gebrauch

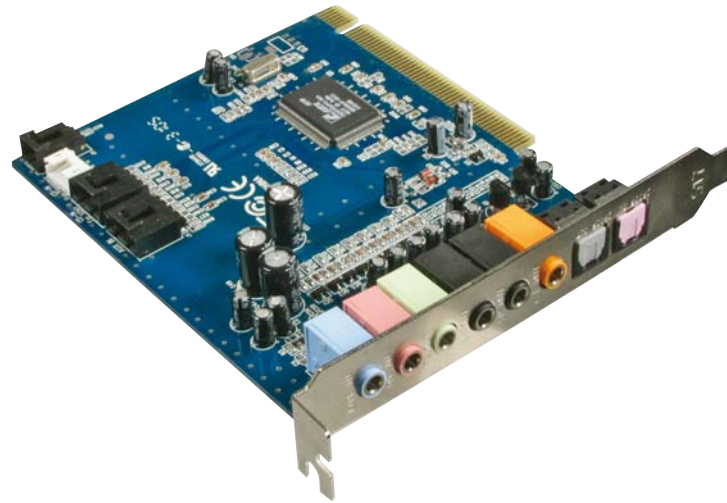
- Das Gerät darf nur mit den dafür vorgesehenen Originalteilen verwendet werden.
- Das Produkt darf nur in geschlossenen und trockenen Räumen verwendet werden.
- Die bestimmungsgemäße Verwendung beinhaltet das Vorgehen gemäß der Installationsanleitung. Für Schäden, die durch unsachgemäßen Gebrauch entstehen, übernimmt der Hersteller keine Haftung.

Lieferumfang:

- Soundkarte
- Treiber-CD
- Kurzanleitung

| | |
|---|-----------|
| Sicherheitshinweise | 2 |
| Inhaltsverzeichnis | 3 |
| Was Sie benötigen... | 4 |
| Im Lieferumfang enthalten | 4 |
| Nicht im Lieferumfang enthalten | 4 |
| Hardware-Installation | 5 |
| Anschlüsse an der Soundkarte | 5 |
| Vorbereiten des Computers | 6 |
| Einsetzen der 7.1 Soundkarte | 6 |
| Digitale Audioausgabe | 7 |
| Analoge Audioausgabe | 7 |
| Software-Installation | 8 |
| Installation unter Windows 98SE/ME/2000/XP | 8 |
| Klangeinstellungen | 9 |
| Mixer | 9 |
| Audio Rack | 10 |
| Audio Demo | 11 |
| FAQ | 12 |
| FAQ | 12 |
| Garantie | 12 |
| Falls Sie Hilfe benötigen... | 12 |
| Full Metal 5.1 System | 13 |
| Medusa 5.1 ProGamer Edition | 14 |

**Im Lieferumfang
enthalten**



**Nicht im Lieferumfang
enthalten**



Anschlüsse an der Soundkarte



LINE IN: 3,5 mm Klinkenbuchse zum Anschluss eines externen Abspiel- oder Aufnahmeegeräts (z. B. MP3-Player, Discman, DAT-Recorder usw.)

MIC IN: 3,5 mm Klinkenbuchse zum Anschluss eines externen Mikrofons

FR OUT: 3,5 mm Klinkenbuchse zum Anschluss der Frontlautsprecher (FRONT)

RE OUT: 3,5 mm Klinkenbuchse zum Anschluss der hinteren Lautsprecher (REAR)

C/B OUT: 3,5 mm Klinkenbuchse zum Anschluss des Center-Lautsprechers und des Subwoofers (CENTER/BASS)

MIDI/GAME: Zum Anschluss von Joystick, Gamepad oder Midi-fähigen Geräten (Midi-Keyboard usw.). An den Midi-Port können mit einem Y-Kabel auch zwei Joysticks gleichzeitig angeschlossen werden, sofern diese nur eine X- und Y-Achse und zwei Feuerknöpfe besitzen.

CD-IN: Analoge Anschlüsse für den Audioausgang eines CD-/DVD-Laufwerks über ein analoges Audiokabel (nicht im Lieferumfang enthalten)

Aux In: Anschluss für weitere interne Audioquellen (z. B. MPEG-Karte)

JP3: Durch umstecken der Jumper können die Kanäle für Center und Bass getauscht werden. Sollte Ihr Motherboard die beiden Kanäle vertauschen, stecken Sie den äußeren rechten Jumper auf die äußeren Linken Pins

CD DIGITAL: Zum Anschluss eines CD-/DVD-Laufwerks für S/PDIF-Ausgabe (Digital Audio), sofern am Laufwerk verfügbar (Kabel nicht im Lieferumfang enthalten)



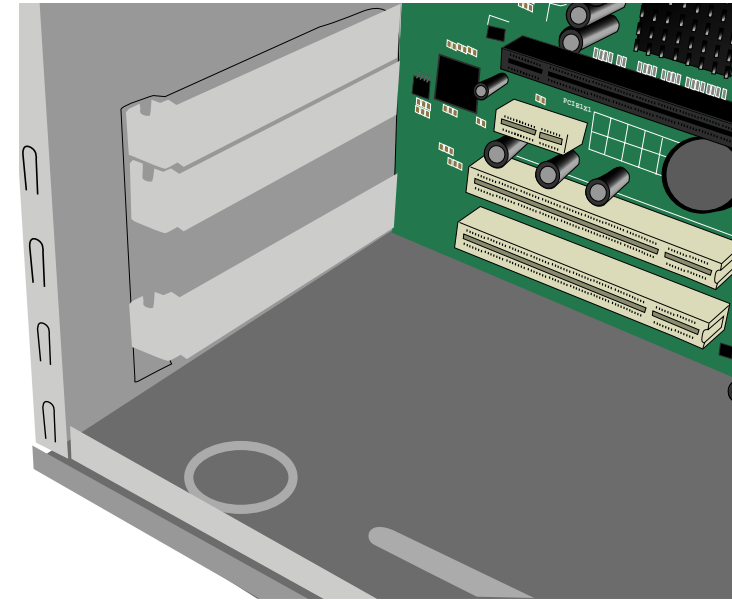
Vorbereiten des Computers

Sollte Ihr Computer schon mit einer Soundkarte ausgestattet sein, muss diese entfernt werden. Deinstallieren Sie zuerst die Treiber dieser Soundkarte, schalten Sie Ihren Computer aus und entfernen Sie die Soundkarte.

Onboard-Soundkarten müssen im BIOS Menü deaktiviert werden, da diese fest auf der Hauptplatine installiert sind. Schauen Sie im Handbuch Ihrer Hauptplatine nach, wie Sie im BIOS die Onboard-Soundkarte deaktivieren.

Bei Computern mit ATX-Netzteil werden die PCI-Steckplätze auch bei ausgeschaltetem Computer unter Umständen weiterhin mit Strom versorgt. Ihre Soundkarte kann dadurch beim Einsetzen beschädigt werden. Entfernen Sie auf jeden Fall den Netz-

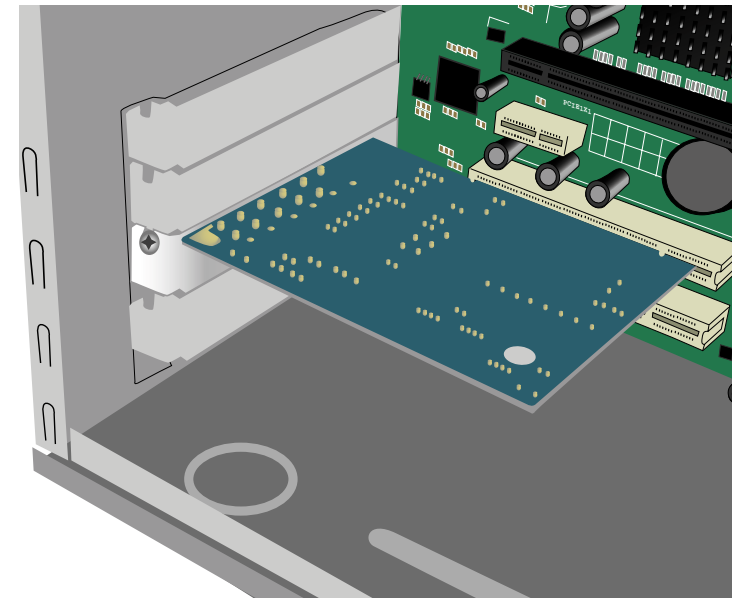
- Schalten Sie den Computer und alle Peripheriegeräte aus.
- Berühren Sie mit der Hand das Computergehäuse, um Schäden am Computer durch eventuelle elektrostatische Aufladung zu vermeiden. Entfernen Sie danach erst den Netzstecker und die anderen Kabel vom Computer.
- Entfernen Sie das Computergehäuse. Schauen Sie dazu bitte, falls erforderlich, in der Bedienungsanleitung des Gehäuses nach.
- Entfernen Sie das Schutzblech des PCI-Steckplatzes, in den Sie die Soundkarte einbauen möchten. Bei einigen Computergehäusen benötigen Sie ggf. zusätzliches Werkzeug. Informieren Sie sich dazu bitte in der Bedienungsanleitung des Gehäuses. Heben Sie ggf. entfernte Schrauben zu späteren Verwendung auf.



Einsetzen der 7.1 Soundkarte

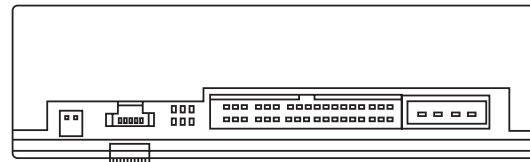
Installieren Sie die Soundkarte sehr vorsichtig in den Steckplatz, um Schäden zu vermeiden. Richten Sie die Soundkarte erst am PCI-Steckplatz aus und üben Sie leichten Druck von oben aus, so dass der Steckplatz die Anschlusspins der Karte fasst. Erst dann sollten Sie die Soundkarte vollständig in den PCI-Steckplatz drücken.

- Setzen Sie die Soundkarte zuerst vorsichtig auf den PCI-Steckplatz und drücken Sie dann die Soundkarte mit leichtem Druck in den Steckplatz. Überprüfen Sie, ob die Soundkarte korrekt in den Steckplatz eingesetzt wurde. Dazu müssen alle Pins vollständig im Steckplatz verschwunden sein und die obere Kante der Anschlussblende am Computergehäuse aufsitzen.
- Befestigen Sie die Soundkarte, falls erforderlich, mit der Schraube des entfernten Schutzblechs.



CD-/DVD-Audioausgabe

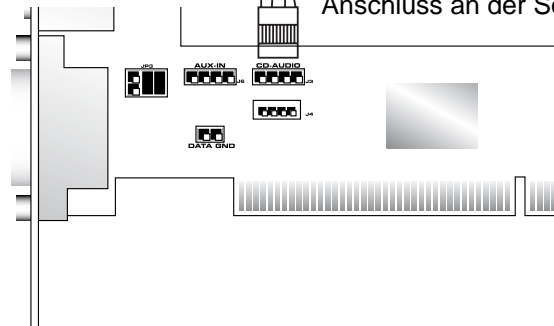
CD-/DVD-Laufwerk



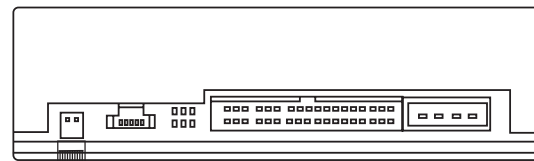
Analoges CD-Audiokabel (4-polig)

Analoge Audioausgabe

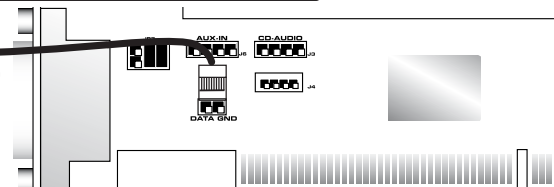
Verbinden Sie das analoge Audiokabel (im Lieferumfang des CD/DVD Laufwerks enthalten) mit dem Laufwerk und dem passenden Anschluss an der Soundkarte.



CD-/DVD-Laufwerk



Digitales CD-Audiokabel (2-polig)



Digitale Audioausgabe

Verbinden Sie das digitale Audiokabel mit dem CD-DIGITAL Anschluss an der Soundkarte.

Schließen Sie Ihr CD/DVD Laufwerk nur mit einem Kabel entweder an den digitalen oder an den analogen Anschluss an.

Wenn Sie Ihr C/DVD-Laufwerk nicht an die Soundkarte anschließen, können Sie keine Musik oder andere Audiosignale von einer CD oder DVD hören.

Installation unter Windows 98SE/ME/2000/XP

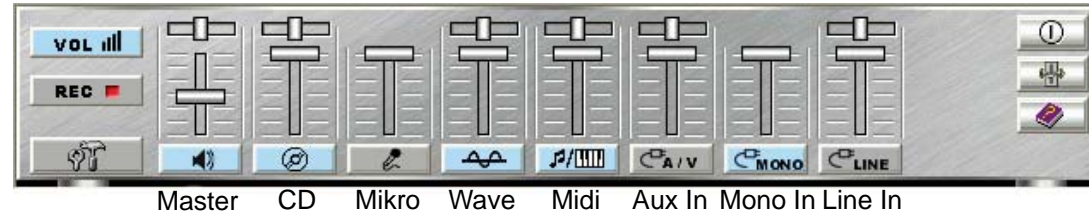
- Starten Sie nach dem Einbau der Soundkarte Ihren Computer neu. Windows erkennt automatisch, dass neue Hardware installiert wurde und fordert Sie auf, die Treiber zu installieren.
- Klicken Sie auf Abbrechen und legen Sie die Treiber CD in Ihr CD-Laufwerk.
- Falls das Installationsprogramm nicht automatisch starten sollte, klicken Sie auf *Start > Ausführen > Durchsuchen* und wählen Sie Ihr CD-ROM-Laufwerk aus. Machen Sie einen Doppelklick auf die Datei „setup.exe“.
- Klicken Sie auf die Schaltfläche „Driver/Treiber“ und folgen Sie den Anweisungen auf dem Bildschirm.
- Sollte Windows Sie fragen, ob die Installation trotz nicht bestandenem Windows-Logo-Test fortgesetzt werden soll, klicken Sie auf Installation fortsetzen.
- Windows fordert Sie ggf. auf, die Windows Installations-CD einzulegen. Folgen Sie den Anweisungen auf dem Bildschirm.
- Starten Sie Ihren Computer neu, wenn Sie dazu aufgefordert werden.
- Windows wird nach dem Neustart die Soundwiedergabe und -aufnahme automatisch auf C-Media Wave Device umstellen. Sollte Windows dies nicht tun, klicken Sie *Start > Einstellungen > Systemsteuerung*. Doppelklicken Sie auf *Sounds und Audiogeräte* und wählen Sie in der Registerkarte *Audio* bei *Soundwiedergabe* und *Soundaufnahme* das Gerät *C-Media Wave Device* aus.
- Sollten Sie ein Programm für Internet-Telefonie verwenden, müssen Sie dort ggf. ebenfalls *C-Media Wave Device* als Audioquelle wählen. Schauen Sie dazu im Handbuch oder der Online-Hilfe des Programms nach, wie Sie die Audioquelle für dieses Programm auswählen können.



Änderung des Lautsprecher-Setups

Mixer

Um das Setup der Lautsprecher zu ändern, klicken Sie bitte auf Start > Einstellungen > Systemsteuerung. Doppelklicken Sie auf Sounds und Audiogeräte und gehen Sie in die Registerkarte Audio. Wählen Sie unter Soundwiedergabe als Standardgerät C-Media Wave Device aus und klicken Sie auf Erweitert. Wählen Sie im Listenfeld Lautsprecher-Setup die Option 5.1 Surround Sound-Lautsprecher und klicken Sie auf OK.




Sollten Sie im Fenster Advanced in der Registerkarte „Speakers“ das Kontrollkästchen „Using XeaR“ aktiviert haben, werden an der Soundkarte die Front- und Rear-Ausgänge getauscht. XeaR sollte nur dann verwendet werden, wenn Sie anstatt der Rear-Lautsprecher einen Kopfhörer verwenden. Schließen Sie dann Ihre Front-Lautsprecher an den Rear-Out und die Kopfhörer an den Front-Out an.

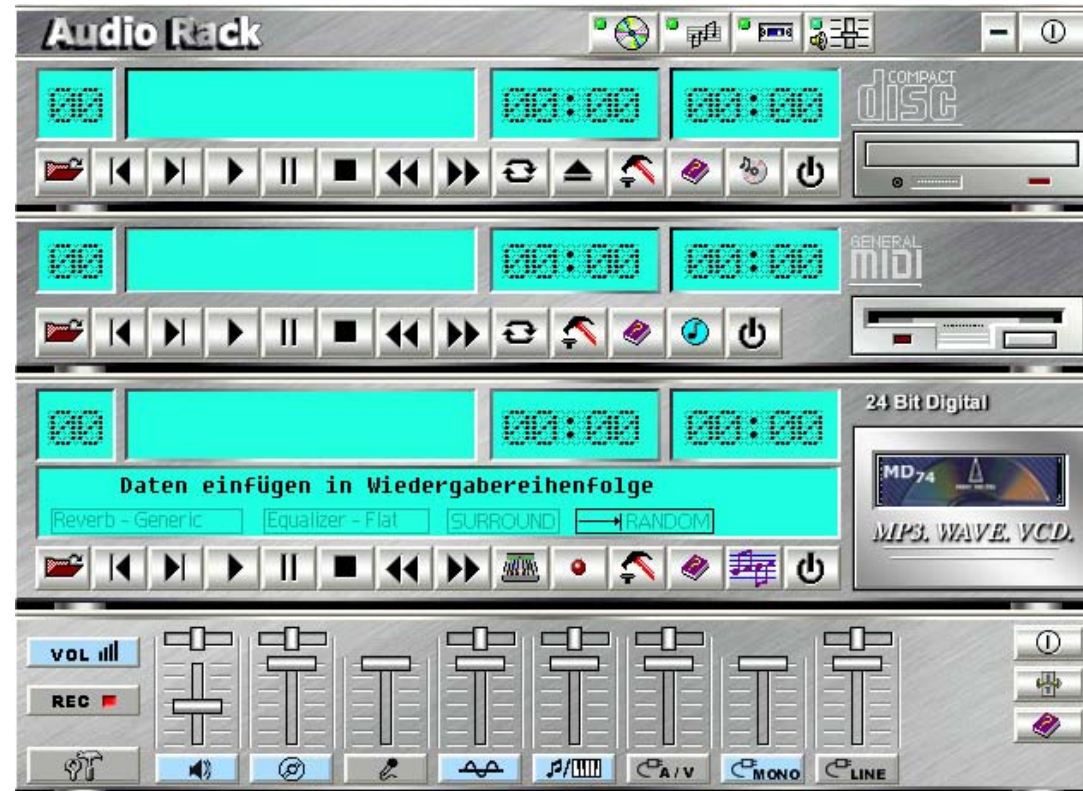
Mit den Schiebereglern können Sie den Lautstärkepegel und die Balance der ausgehenden Signale von verschiedenen Quellen separat regeln.

Wenn Sie die Lautstärke der eingehenden Signale verändern möchten, klicken Sie bitte auf die „Rec“ Schaltfläche auf der linken Seite. Sie erhalten dann die folgenden Lautstärkeregler für die eingehenden Signale:

- CD
- Mikrofon
- Wave
- FM
- Aux In

Um erweiterte Einstellungen z. B. an Ihrem Lautsprechersystem vorzunehmen oder um den Mikrofonboost einzuschalten, klicken Sie auf das  Symbol.

Audio Rack



Hier können Sie Audio-CDs, Midi-Dateien und MP3-Dateien abspielen und im Mixer Feineinstellungen für die Lautstärke von Lautsprechern, CD- und Midi-Wiedergabe und Mikrofon vornehmen.

In der oberen Leiste können Sie die einzelnen Rack-Komponenten ein- und ausblenden und das Audio Rack minimieren oder schließen.

Mit dem CD-Player können Sie Standard-Audio CDs abspielen und eigene Playlisten erstellen.

Mit dem MIDI-Player können Sie Midi-Dateien abspielen (*.mid und *.rmi) und eigene Playlisten erstellen.

Mit dem MP3-/Wave-Player können Sie *.mp3, *.wav und MPEG-1 Dateien abspielen. Er verfügt über einen Equalizer für Soundeinstellungen und eine Karaoke-Funktion. In Verbindung mit einem angeschlossenen Mikrofon können Sie Ihren Gesang zu einem Lied aufnehmen und abspeichern.

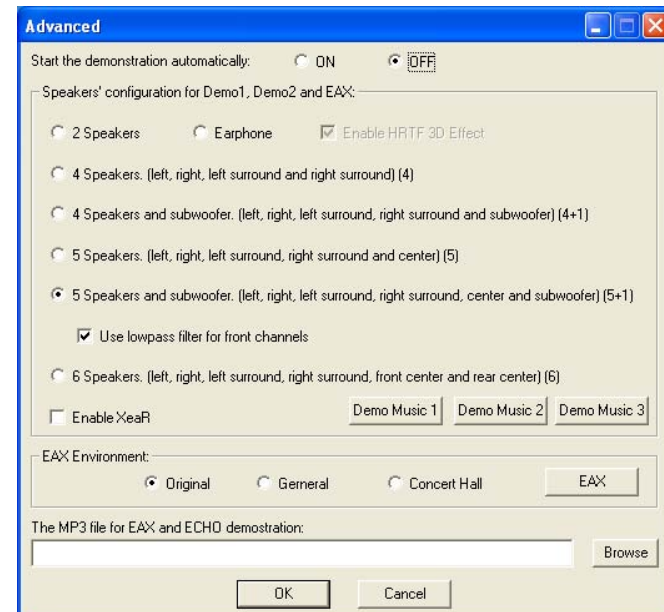
Audio Demo



Mit der Multi Channel Audio Demo können Sie den Anschluss der einzelnen Lautsprecher überprüfen. Klicken Sie einfach mit der Maustaste auf die einzelnen Lautsprecher, um deren Funktion zu testen.

Alternativ können Sie auch in der unteren Leiste ein Demo-Programm abspielen. Wählen Sie zwischen Musik, Soundeffekten, HTRF und Echo-Effekten.

Klicken Sie für erweiterte Einstellungen auf den Fernseher im Audio Demo Fenster.



FAQ**Kein Klang aus den Lautsprechern oder Kopfhörern**

Bitte überprüfen Sie, ob die Lautsprecher korrekt an die Soundkarte angeschlossen sind und ob der Netzstecker mit einer funktionierenden Steckdose verbunden ist. Prüfen Sie, ob die Lautsprecher eingeschaltet sind und die Lautstärke nicht auf niedrigsten Wert eingestellt ist.

Prüfen Sie, ob in Windows die Soundkarte als Standardgerät für die Soundwiedergabe angegeben ist. Gehen Sie dazu in die Systemsteuerung und doppelklicken Sie auf Sounds und Audiogeräte. Schauen Sie in der Registerkarte Audio nach, ob C-Media Wave Device als Standardgerät für die Soundwiedergabe eingestellt ist.

Garantie

Für dieses Produkt gewähren wir Ihnen eine Garantie von zwei Jahren ab Kaufdatum auf Verarbeitung und alle eingebauten Teile.

Falls Sie Hilfe benötigen...

Bei technischen Problemen wenden Sie sich bitte an unseren technischen Support. Die Hotline-Nummer finden Sie unten im Hotline-Kasten.



Jöllenbeck GmbH
D-27404 Weertzen
Kreuzberg 2
<http://www.speed-link.com>



Genießen Sie dynamischen 5.1 Surround Sound bei optimalem Bedienkomfort und elegantem Design!

Das ultimative 5.1 Surround System für Ihren PC in Verbindung mit einer 5.1 oder 7.1 Soundkarte, DVD-Playern mit integriertem Decoder oder anderen 5.1 Soundquellen.

- Kabellose Infrarot-Fernbedienung mit Funktionen für: On/Standby, Mute, Bass, Center/Rear-Lautstärkeregler, Virtual Sound, Default Setting, Gesamtlautstärke
- Subwoofer mit Ein-/Ausschalter und Betriebsanzeige
- Horizontal gelagerter Center-Lautsprecher

Technische Daten:

Frequenzbereich Subwoofer: 35Hz~180Hz

Frequenzbereich Satelliten: 180Hz~20kHz

Subwoofer: 25W (RMS)

Satelliten: 10W (RMS)

Abmessungen Subwoofer: 370x240x230mm

Abmessungen Satelliten: 122x80x80mm

Abmessungen Center: 193.5x 80x80mm

Medusa 5.1 ProGamer Edition



WCG
WORLD CHAMPIONS GAMES

SPEED LINK

LAN PARTY EQUIPMENT

Gameplay mit Kinosound

Medusa 5.1 Mobile Edition
für Surround Sound am Notebook

Medusa 5.1 Home Edition

Medusa 5.1 ProGamer Edition

WWW.SPEED-LINK.COM



- Medusa 5.1 Headset Pro Gamer Edition zum Anschluss an eine 5.1 oder 7.1 Soundkarte
- Verstärker in der Kabelfernbedienung integriert
- USB-Stecker zur Stromversorgung mit zusätzlichem Netzgerät, falls keine USB-Schnittstelle mehr frei ist
- Hochwertiges abnehmbares Mikrofon für kristallklare Spracheingabe
- Gepolsterter höhenverstellbarer Kopfbügel
- Einklappbare gepolsterte Ohrmuscheln
- Kabelfernbedienung mit Reglern für Front, Rear, Center und Bass
- Medusa kann platzsparend in der gepolsterten Transporttasche verstaut werden
- Alle benötigten Kabel und Netzgerät im Lieferumfang enthalten