



Bedienungsanleitung

Comfort Web Phone

Wichtig!

Bevor Sie dieses Produkt verwenden, lesen Sie bitte die Sicherheits- und Warnhinweise im Handbuch. Bewahren Sie dieses Handbuch auf, um zu einem späteren Zeitpunkt darauf zurückgreifen zu können.

Haftungsausschluss

Die Jöllenbeck GmbH übernimmt keine Haftung für Schäden am Produkt oder Verletzungen von Personen aufgrund von unachtsamer, unsachgemäßer, falscher oder nicht dem vom Hersteller angegebenen Zweck entsprechender Verwendung des Produkts.

Fehlerbeseitigung & Reparatur

Versuchen Sie nicht, das Gerät selbst zu warten oder zu reparieren. Überlassen Sie jegliche Wartungsarbeiten dem zuständigen Fachpersonal. Nehmen Sie keine Veränderungen am Gerät vor. Dadurch verlieren Sie jegliche Garantieansprüche.

Feuchtigkeit & Wärmequellen

Verwenden Sie das Gerät nicht in der Nähe von Wasser (z. B. Waschbecken, Badewannen etc.), und halten Sie es von Feuchtigkeit, tropfenden oder spritzenden Flüssigkeiten sowie Regen fern. Setzen Sie das Gerät keinen hohen Temperaturen, hoher Luftfeuchtigkeit oder direktem Sonnenlicht aus.

Reinigung

Verwenden Sie zum Reinigen des Gerätes bitte ein weiches, trockenes Tuch. Lassen Sie das Gerät nie mit Benzol, Verdünner oder anderen Chemikalien in Berührung kommen.

Standort

Stellen Sie das Gerät auf eine stabile Unterlage, um zu verhindern, dass es herunterfällt und dabei Personen oder das Gerät zu Schaden kommen.

Bestimmungsgemäßer Gebrauch

- Das Gerät darf nur mit den dafür vorgesehenen Originalteilen verwendet werden.
- Das Produkt darf nur in geschlossenen und trockenen Räumen verwendet werden.
- Die bestimmungsgemäße Verwendung beinhaltet das Vorgehen gemäß der Installationsanleitung. Für Schäden, die durch unsachgemäßen Gebrauch entstehen, übernimmt der Hersteller keine Haftung.

Einleitung

Vielen Dank, dass Sie sich für das Comfort Web Phone entschieden haben. Nun können Sie in der Internetsoftware Skype™ und MSN® ohne Maus und Tastatur navigieren und wie mit einem normalen Telefon wählen und Anrufe annehmen oder tätigen. Das Telefonieren über das Netz ist eine Alternative zum traditionellen Telefon, da Sie unter entsprechenden Voraussetzungen kostenlos telefonieren können.

Produkteigenschaften

- Telekommunikation von PC zu PC und Telefonen aller Art
- Unterstützt Skype™ und MSN® Messenger
- Gesprächsanzeige, Anruferliste, Warteschleife, Menü-Funktion
- Navigation über das USB-Telefon ohne Maus und Tastatur
- Durch die USB-Schnittstelle ist keine externe Spannungsversorgung erforderlich
- Handlich und funktional: perfekt für alle PCs und Notebooks
- Ausgezeichnete Wiedergabequalität
- Lautsprecher und Mikrofon akustisch isoliert zur Echo-Vermeidung
- Kabellänge: 1,40 m

Hinweis: Installieren Sie möglichst nicht Skype™ und MSN® gleichzeitig auf Ihren PC, da sonst die Funktionalität des Comfort Web Phones beeinträchtigt werden kann.

Lieferumfang

- Comfort Web Phone
- Installationsblatt
- Treiber-CD mit Bedienungsanleitung

Systemvoraussetzung

- Windows 2000/XP
- 400 MHz Prozessor oder darüber, 128 MB Arbeitsspeicher, 16 MB freier Festplattenplatz
- Internetverbindung (ADSL, Modem) mit einer 33.6 Kbit/s Datenübertragungsrate
- Freie USB-Schnittstelle

Anschluss an den PC

Schließen Sie den USB-Stecker des Telefons an eine freie USB-Schnittstelle Ihres Computers. Windows erkennt das Gerät automatisch. Ggf. werden Sie aufgefordert, die Windows-Installations-CD einzulegen. Folgen Sie dieser Anweisung, bevor Sie den Treiber installieren.

Windows 2000/XP

- Legen Sie die mitgelieferte Treiber-CD in Ihr CD-ROM-Laufwerk. Das Setup-Menü startet automatisch. Ist dies nicht der Fall, klicken Sie im Windows Explorer auf Ihr CD-ROM-Laufwerk und doppelklicken Sie auf die Datei *setup.exe*.
- Klicken Sie auf die Schaltfläche *Driver / Treiber*. Die Installation beginnt.
- Wählen Sie das Zielverzeichnis, in das der Treiber installiert werden soll und klicken Sie auf *Weiter*.
- Klicken Sie nach der Installation der Dateien auf *Finish*, um die Treiberinstallation abzuschließen.
- Klicken Sie auf *OK*, um Ihren Computer neu zu starten.

Das Comfort Web Phone

Nachdem Sie das Telefon an eine USB-Schnittstelle angeschlossen und den Treiber installiert haben, erscheint die Systemuhrzeit auf der digitalen Anzeige des Telefons. In diesem Modus können Sie mit einmaligem Betätigen der Sondertaste das Telefonie-Programm Skype™ öffnen. Drücken Sie die Taste zwei Mal, so öffnet sich der MSN®-Messenger.



Skype™/MSN®-Sondertaste

Hinweis: Installieren Sie möglichst nicht beide Programme gleichzeitig auf Ihrem PC, da sonst die Funktionalität des Telefons beeinträchtigt werden kann.



Hörmuschel

Digitale Anzeige des Telefonpartners und dessen Telefonnummer auf acht Stellen



Skype™/MSN®-Sondertaste: Einmaliges Drücken: Skype™. Zweimaliges Drücken: MSN®



Informationstaste: Zeigt während eines Telefonats die Nummer des Gesprächspartners an



Lautstärke erhöhen: Lautstärkeregelung auch während eines Anrufs



Lautstärke verringern: Lautstärkeregelung auch während eines Anrufs



Abheben-Taste: Öffnet ein angewähltes Menü, bestätigt eine Menüeinstellung oder nimmt einen eingehenden Anruf an



Menütaste: Navigation in den Telefonoptionen und den Kontakten



Auflegen-Taste: Beenden eines Telefonats



Löschen-Taste: Zurücksetzen einer gewählten Nummer oder einer gewählten Option



Halten-Taste: Stellt das Mikrofon lautlos

Tastenfeld

Die Menü-Funktionen



CONTACTS

MISS LIST

CALL LIST

OPTION - VOL SET

OPTION - RING VOL

OPTION - NAME SET

OPTION - KEY TONE

OPTION - HOLD SET

OPTION - RING SET



Hauptmenü – Kontakte: Liste aller im Telefonieprogramm enthaltenen Gesprächspartner

Hauptmenü – Entgangene Anrufe: Liste aller in Abwesenheit eingegangener Anrufe

Hauptmenü – Anruferliste: Liste der Gesprächspartner, die zuletzt angewählt wurden.

Hauptmenü – Optionen – Klangeinstellungen: Einstellen der Ausgabelautstärke

Hauptmenü – Optionen – Toneinstellungen: Einstellen der Klingelton-Lautstärke

Hauptmenü – Optionen – Namen Eingabe: Nicht belegt

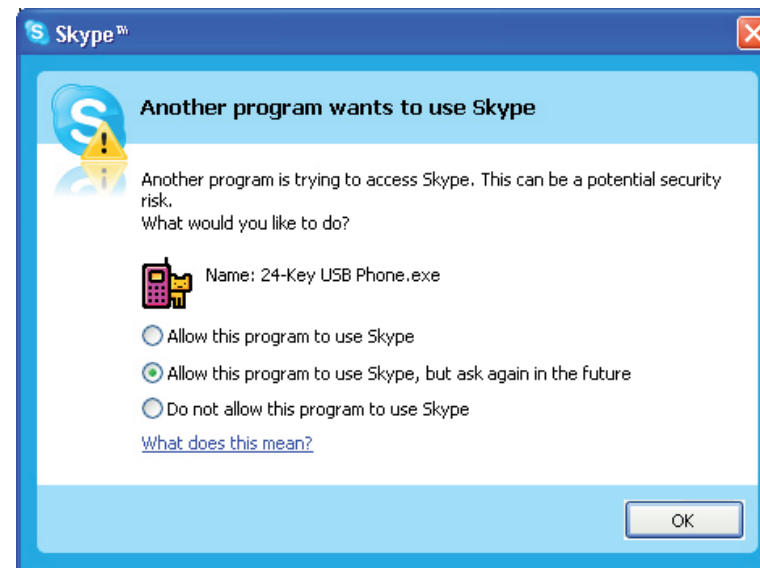
Hauptmenü – Optionen – Tastenton: Ein- und Ausschalten des Tastentons

Hauptmenü – Optionen – Warteschleife Eingabe: Einstellung des Klingeltons in der Warteschleife

Hauptmenü – Optionen – Klingeltöne: Zehn verschiedene Klingeltöne wählbar

Einbindung in Skype™

- Sofern noch nicht geschehen, installieren Sie Skype™ auf Ihrem Computer.
- Installieren Sie das Comfort Web Phone wie beschrieben.
- Starten Sie Skype™. Das Betriebssystem fragt Sie, ob der Zugriff des Telefons auf Skype™ erlaubt werden soll. Wählen Sie *Zugriff auf Skype™ erlauben* und klicken Sie auf OK.

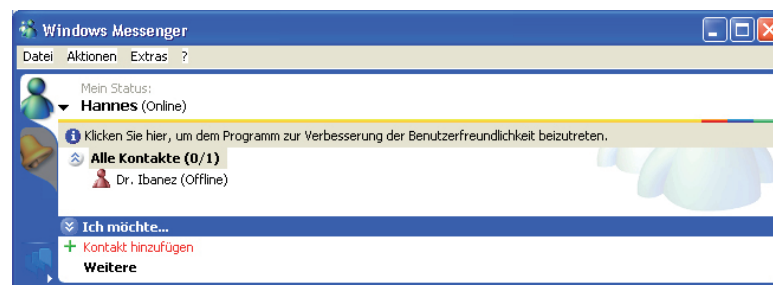


Navigation

- Öffnen Sie das Skype™-Fenster mit der Anruf-Taste oder mit der Skype™/MSN®-Sondertaste (Nur wenn das Programm aktiv ist, das Fenster jedoch geschlossen ist).
- Wechseln Sie die einzelnen Registerkarten mit der Menütaste. Bestätigen Sie Ihre Wahl mit der Abheben-Taste
- Navigieren Sie innerhalb der Registerkarte hoch und runter mit der Menütaste.
- Nun können Sie den gewählten Kontakt mit der Abheben-Taste anrufen.
- Beenden Sie ein Telefonat mit der Auflegen-Taste.
- Schließen Sie das Skype™-Fenster mit der Skype™/MSN®-Sondertaste.

Einbindung in MSN® Messenger

- Sofern noch nicht geschehen, installieren Sie MSN® auf Ihrem Computer.
- Installieren Sie das Comfort Web Phone wie beschrieben.
- Starten Sie MSN®. Falls das Betriebssystem nicht automatisch das Telefon umstellt, gehen Sie wie folgt vor: Öffnen Sie im MSN®-Startfenster im Optionsmenü *Extras* den Audio- und Videoabstimmungs-Assistent und folgen Sie den Anweisungen auf dem Bildschirm.



Achten Sie darauf, dass im Audio- und Videoabstimmungs-Assistenten als Mikrofon und Lautsprecher *CW6611* angewählt ist.

Navigation

- Öffnen Sie das MSN®-Fenster mit zweimaligem Betätigen der Skype™/MSN®-Sondertaste (Nur wenn das Programm aktiv ist, das Fenster jedoch geschlossen ist).
- Wechseln Sie die einzelnen Registerkarten mit der Menütaste. Bestätigen Sie Ihre Wahl mit der Abheben-Taste
- Navigieren Sie innerhalb der Registerkarte hoch und runter mit der Menütaste.
- Nun können Sie den gewählten Kontakt mit der Abheben-Taste anrufen.
- Beenden Sie ein Telefonat mit der Auflegen-Taste.
- Schließen Sie das MSN®-Fenster mit der Skype™/MSN®-Sondertaste.

Hinweis

Kein Betrieb. Das Telefon reagiert nicht.



Hinweis

Notrufe sind mit dem Comfort Web Phone nicht möglich.

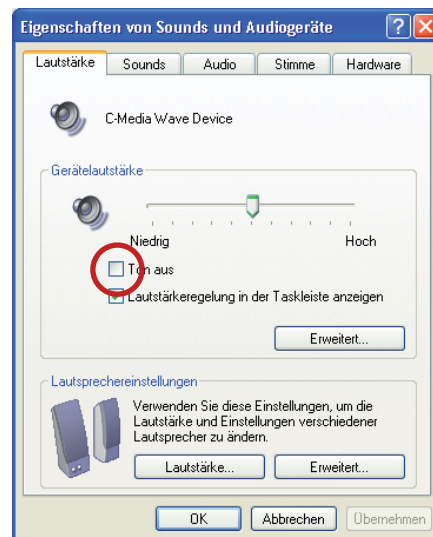
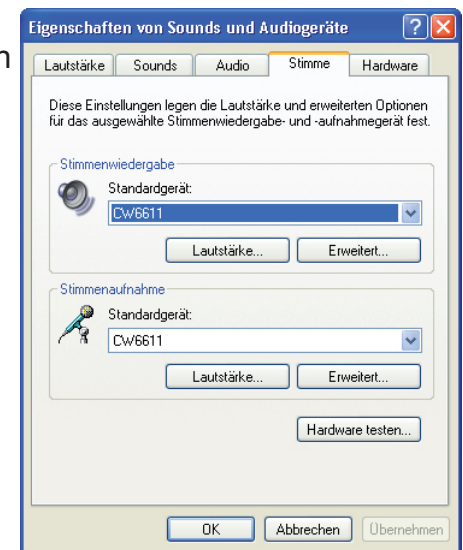
Überprüfen Sie, ob Ihr Betriebssystem das Telefon als Standard-Audiogerät eingetragen hat.

Wählen Sie dazu Start / Einstellungen / Systemsteuerungen / Sound- und Audiogeräte und wählen Sie für die Soundwiedergabe/ und -aufnahme das entsprechende Gerät aus (in der Regel „C-Media Device“).

Klicken Sie *Übernehmen* an. Schließen Sie Ihre geöffneten Programme und starten Sie ggf. Ihren Computer neu.

Achten Sie darauf, dass in der Registerkarte *Stimme* das Telefon ausgewählt ist. In der Regel CW6611 als Standardgerät.

Klicken Sie *Übernehmen* an. Schließen Sie Ihre geöffneten Programme und starten Sie ggf. Ihren Computer neu.



Achten Sie in der Registerkarte *Lautstärke* und *Lautstärkeregelung* darauf, dass der Lautsprecher angestellt ist.

Kein Betrieb. Das Telefon reagiert immer noch nicht.

Häufig gestellte Fragen



Hinweis

Bitte prüfen Sie, ob es Schwierigkeiten bei Ihrem Internet-Provider gibt, das Telefon korrekt angeschlossen ist und die benötigte Anwendung korrekt installiert wurde.

Der Verbindungsaufbau und gegebenenfalls auftretende Sprachverzögerungen werden unter anderem beeinflusst durch

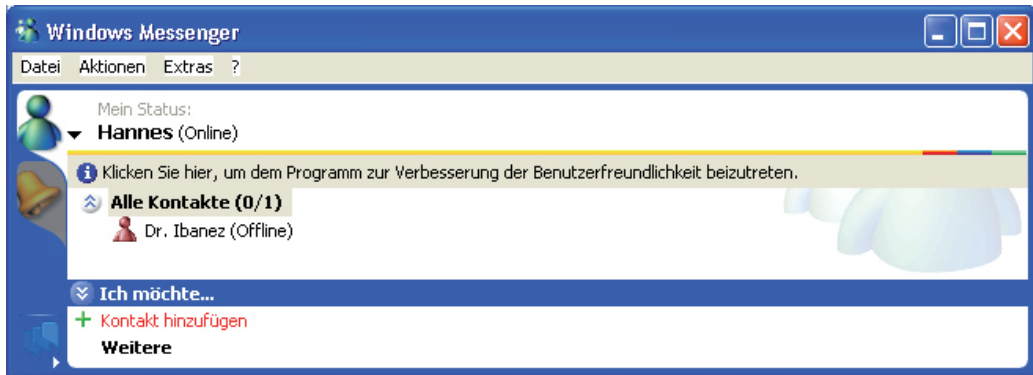
- die aktuelle Auslastung Ihres PCs.
- Art und Geschwindigkeit Ihres Internetzugangs.
- Verwendung von Sicherheitseinrichtungen wie zum Beispiel einer Firewall.

Das Comfort Web Phone wird nicht erkannt. Woran liegt das?

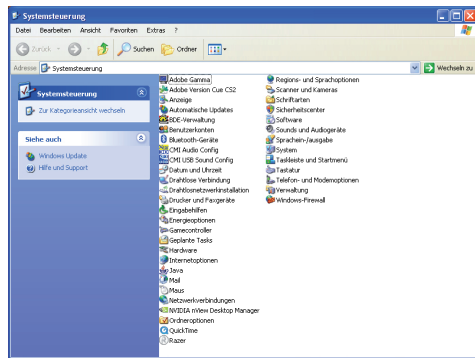
Wenn Sie den Treiber installiert haben, erscheint auf dem Schreibtisch das „24-Key-USB-Phone“-Symbol.

Doppelklicken Sie es an, um Ihr aktuelles Internettelefonie-Programm mit dem Telefon zu konfigurieren.

Verwenden Sie MSN®, so klicken Sie in der Registerkarte *Extras* den Audio- und Videoabstimmungsassistenten an. Wählen Sie hier das CW6611 als Standardgerät.



Wenn Sie das Comfort Web Phone von der USB-Schnittstelle trennen und erneut anschließen sollten Sie das Telefon konfigurieren, wie oben beschrieben.

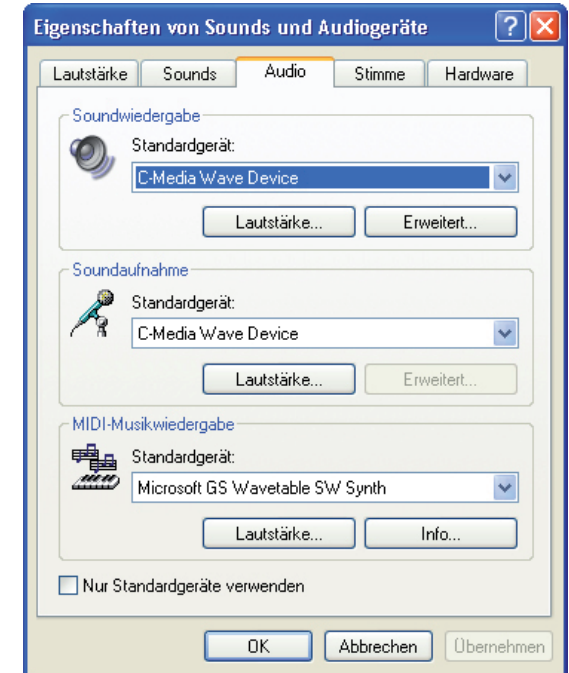


Während ich MP3-Dateien oder Musik von CD abspiele, ertönt die Musik aus dem USB-Telefon. Wie kann ich die Musik über die Sound-Karte abspielen?

Nachdem Sie das Comfort Web Phone installiert haben, wechselt das System auf den *USB Audio Device*-Modus. Um die Musik über Ihre PC-Lautsprecher hören zu können, stellen Sie die Soundkarte in der Systemsteuerung ein.

Wählen Sie dazu Start / Einstellungen / Systemsteuerungen / Sound- und Audiogeräte und wählen Sie in der Registerkarte *Audio* für die Soundwiedergabe und -aufnahme das entsprechende Gerät aus (in der Regel „C-Media Device“). Klicken Sie *Übernehmen* an. Schließen Sie Ihre geöffneten Programme und starten Sie ggf. Ihren Computer neu.

Warum höre ich ein zeitverzögertes Echo meiner Stimme, während ich telefoniere?



Das Mikrofon und der Lautsprecher des Comfort Web Phone sind akustisch isoliert. Somit ist ein Stimmecho bei dem Empfänger ausgeschlossen. Allerdings könnte es sein, dass Ihr Gesprächspartner PC-Lautsprecher und ein separates Mikrofon verwendet. So hören Sie durch das Telefon zeitversetzt die eigene Stimme. Verwenden beide Partner ein Internettelefon, wird das Echo vermieden.

Kann ich neben Spype™ und MSN® auch andere Internet-Telefon-Software verwenden?

Ja, natürlich. Das Comfort Web Phone kann als *Standard Audio Ein- und Ausgabegerät* verwendet werden. So leitet Ihr Computer einkommende Anrufe an das Comfort Web Phone weiter, auch wenn Sie Skype™ oder MSN® nicht verwenden. Allerdings können Sie mit dem Telefon nicht in den Hauptmenüs der Programme navigieren.

Garantie

Für dieses Produkt gewähren wir Ihnen eine Garantie von zwei Jahren ab Kaufdatum auf Verarbeitung und alle eingebauten Teile.

Falls Sie Hilfe benötigen...

Bei technischen Problemen wenden Sie sich bitte an unseren technischen Support.

HOTLINE

 **+49 (0) 4287 125 133**

www.speed-link.com